

РУЖИЦА БЕБА ПАВЛОВИЋ ЧАРИ ДАРИВАЊА



25. АПРИЛ – 5. МАЈ 2019 • ГАЛЕРИЈА РТС • БЕОГРАД, ТАКОВСКА 10 **РТС**

Није, дакле случајно што се Ружица Беба Павловић надахњује Хесеовим стиховима, јер онај најлепши међу њима упозорава и њу и нас да се у сваком почетку крије нека чар. Цео сликарски поступак Ружице Бебе Павловић има ту неку чар почетка, чар осећања у настајању, заноса пред новим, чар форме која се тек издваја из једног имагинарног поретка виђених ствари. Зато су сва њена платна у једном непрекинутом стању раста, у радозналој отворености материје, у сталном обнављању палате, без оне докончаности која њиховој лепоти и њиховој уметничкој зрелости може да оспори креативност.

Миодраг Коларић, предговор у каталогу самосталне изложбе слика, Ликовна галерија Културног центра Београда, 1975.

За Ружицу Бебу Павловић постоји стварност слике, њена аутономна, онтолошка структура која слику дрећује као биће којем је подчињена целокупна сликарска усмереност.

Облик, по правилу није условљен простором, нити је у функцији простора.

Његова улога остварује се у својеврсном дуалистичком одређењу: с једне стране он је визуелно препознатљив, формално – логички постављен и обрађен док је с друге стране лишен јасне позиције у свету реалног. Зато се и може говорити о извесном метафизичком карактеру сваке слике: реално је супростављено имагинарном, свесно подсвесном, конкретно поетском. Зато и предмети у слици као да лебде у неком апстрактном, недефинисаном простору чиме се подвлачи њихова нематеријалност, над-стварност и нека чудна усамљеност. Слика за њу није дијалог са супротностима времена, она је поетски монолог у времену. Тежи свом миру, својој унутрашњој лепоти.

Срето Бошњак, предговор у каталогу самосталне изложбе слика и цртежа, Музеј града Београда, Манакова кућа, Београд, 1970.

Истичем спонтаност као главну одлику, као заштитни знак сликарства Ружице Бебе Павловић. Њено сликарство је дирљиво у својој искрености и уверљиво као аутентична исповест.

Људска фигура која је редовно присутна, а посебно портрет као тема откривају главне особености овог сликарства.

Деформисани људски ликови изражавају неуротичну помереност модела, али не као психолошку карактеризацију портретисаних, већ као симбол ширег значаја и поруке: то су портрети времена и епохе.

Синиша Вуковић, Ружица Беба Павловић, Уметност, бр. 65, 1979.

Ружица Беба Павловић поседује лепу колористичку осећајност, која у појединим сликама (на пример, у нијансама љубичастог) долази до несумњивог рафинмана.

Павле Васић, Три занимљиве изложбе жена сликара, Политика, 13. 10. 1969.

Те носталгичне реминисценције призива Павловићева на својим платнима једним спонтаним, дрхтавим, синкопираним рукописом, каткад експресионистичко-фантастичког призвука где линија има велику улогу.

Коста Васиљковић, Ружица Беба Павловић, Уметност број 43, 1975.

Сложићемо се начелно да је слика велика тајна коју свако открива у мери у којој је оспособљен да се служи и мисли ликовним језиком. Ко ће какав увид стећи зависи од предиспозиција сваког појединца, али истовремено и од количине и врсте питања која само дело износи пред нас.

Беба Павловић намерно оставља слике недовршеним, јер јасно прави разлику између битног и небитног. Недовршеност омогућава непосреднији, приснији приступ делу, позива посматрача на уживљавање, опомиње на природност, увек је упитаност.

Александар Ђурић, реч на отварању изложбе Ружице Бебе Павловић у Галерији КНУ 1996/

Поетика слике бебе павловић изграђена је на представи самозадовољног дионизијског света, у коме нема ништа од опорости и горчине живота. такође нема ни туге ни ламентације над судбини и пролазношћу – као да је реални свет исто што и племенити свет уметности – спасоносна оаза и врт вечног уживања и среће. нема трагова борбе за опстанак, али у људским фигурама има карактера и експресивности стилизованих и пречишћених садржаја. великом имагинарном снагом одабраних догађај је уздигнут до метафизике, а оптимистичка визија живота симболички је обухватила и сјединила призоре узвишене еротике чији је смисао цветање и рађање.

Михаило Бошњковић, предговор за каталог самосталне изложбе слика и цртежа, Галерија „Надежда Петровић“, Чачак, 1983.

Преко меког и ваздушастог цртежа, којим сву пажњу посвећује глави, а тело смањује, Беба Павловић уводи у своје слике и логику оријенталних минијатура, где је наглашавање димензије распоређено према значају ствари у причи. Она се, несумњиво, служи и фотографијом, чак и експлицитно као у слици „Моја мати са децом“, па се у таквим приликама може добро пратити систем деформације, у скретању пажње са оптичких чињеница на психолошке и са чврстих телесних структура на етеричне, лебдеће и јединствене, као да се личности модела концентришу у главама, а затим растачу и преко тела спајају са околином”.

Алекса Челебоновић, предговор за каталог самосталне изложбе слика из циклуса „На зрну платна“, Ликовна галерија Културног центра Београда, 1984.

Остајући чврсто везана за рано усвојено и затим трудољубивом праксом избрушено цртачко ткиво, што се темељи на особеној сензуалности устрепале али чисте линије, она проналази решења којима успева да непрестано појачава емотивни набој својих творевина. У том смислу, током неколико минути година, њен цртачки поступак прожимају све читија настојања, типична за пуно уметничко sazревање, да минимумом пластичких средстава оствари највиши степен изражајности. Свесна да процес редуковања, који прати таква настојања, може довести до осиромашења целине, Беба Павловић прибегава извесним декоративним ефектним детаљима. Тако у арабеску цртежа радо уноси акценте зла или појединих реално дефинисаних форми, попут стабуке у циклусу цртежа „Адам и Ева“, којим доиста доприноси стварању једне посебне, климтовским духом прожете атмосфере...

Никола Кусовац, Од цртежа ка слици и новом симболу, предговор у каталогу самосталне изложбе слика и цртежа, Ликовна галерија Културног центра Београда, 1992.

Тај покушај изласка из платна сугерира мистичну појаву левитације, која, као свака левитација, жели да напусти подлогу, тежи висинама, просторима изван земљине теже, а самим тим и вечности.

Сликарски Ружица Беба Павловић постиже суштину свога доследно ликовног мишљења скраћењем фигуре и њеним одвајањем од подлоге.

Та подлога је најчешће зелена, боја снова и хармоније, како називом циклуса указује и сама сликарка.

Зелени свет у коме пребивају њене лебдеће фигуре, каткада дариване и крилима, у ренесансној је измаглици настањеној цветовима, дрвећем, свакаком вегетацијом, а често и другим фигурама. Као да се сликар сновима преселио из XX века у кватроченто. Ликови су наши, то су вечне зелене висине Сирогојна, анђели су то наше вечности, али као свака вечност је свеобухватна и не зна за границе ни времена ни простора.

Драгослав Срејовић, Анђео Сирогојна у зеленој хармонији, предговор у каталогу изложбе слика у Галерији Задужбине Илије М. Коларца у Београду, Београд, мај-јун 1996.



ЖЕЛЕЗНИЧКА СТАНИЦА, 1976.
ЧОВЕК ИЗЛОЖЕН ВЕТРУ, 1968.

ПОРТРЕТ РАДМИЛЕ ЛАЗАРЕВИЋ, 1974.
АУТОПОРТРЕТ СА ЛИЦИДЕРСКИМ СРЦЕМ, 1971.



ПОРТРЕТ ВЕЛИБОРА ПАВЛОВИЋА, 1979. (горе лево)
ЛЕПЕЗА, 1981. (горе десно)
МОДЕЛ II, 1977. (доле лево)
АУТОПОРТРЕТ СА ЗЕЛЕНОМ ЧАШОМ, 1977. (доле десно)



АУТОПОРТРЕТ, 1977.
МИЉЕНКО СТАНЧИЋ И МОДЕЛИ, 1983.

МОЈА МАТИ СА СВОЈОМ ДЕЦОМ, 1983.
ЉУДИ II, 1983.



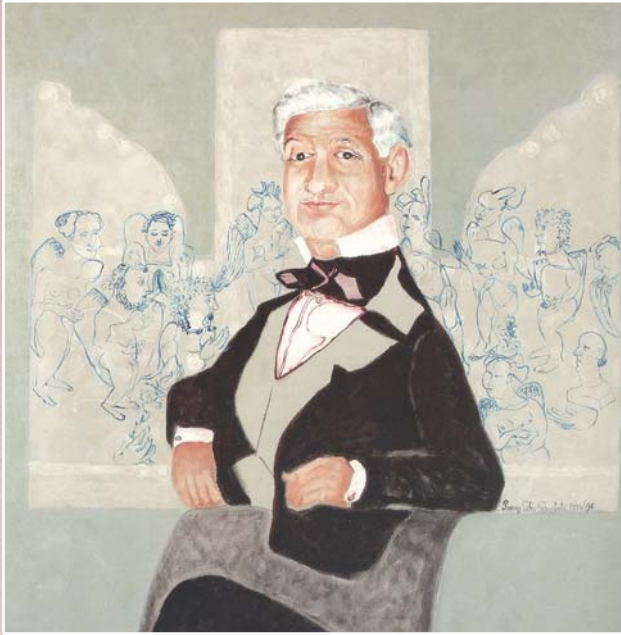
ЉУДИ III, 1984.
АДАМ И ЕВА, 1984.



РАЈСКА ВРАТА, 1988.



ШУБЕРТ III, У СТАРОМ СЕЛУ ИДИЛА, 1989/1994.



ПОРТРЕТ НИКОЛЕ КУСОВЦА, 1994/96.
ПРСКАЧ СА КАЛЕМЕГДАНА, 1990.

ПОРТРЕТ АКАДЕМИКА ЦУЦЕ СОКИЋ, 1995.
УМЕТНИЦА СА ПРИЈАТЕЉИМА I, 1996/97.



НАГРАДА ЗЛАТНА „ПАЛЕТА“ ЗА ДЕЛО ПИЈЕТА, 2010,
ПРОЛЕЋНА ИЗЛОЖБА УЛУСА-А



РУЖИЦА БЕБА ПАВЛОВИЋ

- 1927 (15. март) Рођена је у Београду.
- 1938 Завршила основну школу у Београду.
Свој дар за уметност отац Александар, који је рано преминуо пренео је на Ружицу Бебу Павловић.
Прве цртачке покушаје Беба чини портретишући укућане, пријатеље и познанике.
Истовремено показује интересовање за литературе и музику.
Окупацију проводи у Београду са млађом сестром и мајком.
- 1944 (септембар) Као скојевка напушта гимназију и прикључује се младим борцима на сремском фронту.
- 1945 (септембар) Демобилисана је као ратни војни инвалид.
Десет година касније, 1964. добија Медаљу заслуга за народ.
- 1949 Удаје се за Велибора Павловића који ће постати доктор хемијских наука и редовни професор Медицинског и Стоматолошког факултета у Београду. Постаће јој стални модел и духовна инспирација за многе слике и цртеже током свих њених сликарских година.
- 1959 (током) Посећује припремну школу за ликовну уметност у Шуматовачкој.
- 1962 Завршава Вишу педагошку школу (ликовни одсек) у Београду.
- 1967 Завршила је Академијуза ликовне уметности у класи Зорана Петровића.
- 1968 Постала је члан УЛУС-а.
- 1969 Први пут самостално излагала.
- 1986 Постала члан ЛАДЕ.

Од 1959. до 1998. приредила је 23 самосталне изложбе и учествовала на преко 200 групних изложби.

Слике јој се налазе у приватним и државним колекцијама у земљи и иностранству.

Добитник је великог броја захвалница за поклоњене радове у добротврне сврхе.

ИЗДАВАЧ ЈМУ Радио-телевизија Србије • ЗА ИЗДАВАЧА Драган Бујошевић, генерални директор РТС; проф. др Владимир Вулетић, председник управног одбора РТС • ПРЕДСЕДНИК САВЕТА РТС ЗА ЛИКОВНО СТВАРАЛАШТВО Никола Мирков • АУТОР ИЗЛОЖБЕ Никола Кусовац • РУКОВОДИЛАЦ СЛУЖБЕ БАШТИНА И КУЛТУРНА ПРОДУКЦИЈА РТС Александра Јелисавац • ОДГОВОРНИ УРЕДНИК ГАЛЕРИЈЕ РТС Петар Ђиновић • УРЕДНИК Ана-Марија Симоновић • ИЗВРШНИ ПРОДУЦЕНТ И РЕАЛИЗАТОР ИЗЛОЖБЕ Славица Стефановић • ФОТОГРАФИЈЕ Предраг Ђидић • ГРАФИЧКО ОБЛИКОВАЊЕ Предраг М. Поповић • ШТАМПА Штампарија РТС • ТИРАЖ 500 примерака • Београд, април 2019.

НА НАСЛОВНОЈ СТРАНИ Аутопортрет, 1988.

PTC13



@galerijarts



bastinarts

rts.rs