

ДНЕВНИКИЗВОЂАЧА СЛИКАРСКИХ РАДОВА ЉУБИСАВ МИЛУНОВИЋ



4-28. ФЕБРУАР 2026.
ГАЛЕРИЈА РТС, БЕОГРАД, ТАКОВСКА 10

РТС

Снага сликарског језика која превазилази границе времена, простора и личног искуства, као и стално интересовање за мисију сликарства као дисциплине – обележило је ликовну причу Љубисава Љубе Милуновића, која траје већ 50 година, а чији је само мали део представљен на текућој изложби у Ликовној галерији РТС.

Аутор јединственог израза фигуративне оријентације (који би могао да се окрактерише и као магични реализам), из кога зраче неусиљеност, суптилни осећај за материју, простор и атмосферу – од цртежа, преко пастела и раних уљаних слика, позоришних плаката и великих формата, овом ретроспективом нас упућује на зачудне просторе егзистенцијалог, где су илузија и реалност заменљиве а ликовни говор есенцијалан. Све у сталном дијалогу са сопственошћу, али и историјом уметности.

Стрпљивим грађењем брижљиво постављених мизансцена, уметник нам отвара свет где је у првом плану најчешће фигура или симболика. Тај аутентични универзум елемената очишћен је од сувишног – у промишљеним, наоко мирним а енигматичним композицијама. Непретенцизно, између сатире и лирике, ренесансног и ангажованог – ништа није онако како изгледа.

Репетитиван реквизитаријум попут јабука или медитеранског бора, можемо двојачко да посматрамо. Јабуке су генерално гледано знамење плодности и здравља, а у Љубиним композицијама сфумато ренесансних портала – тумачимо их као раздор и опомену.

У неким од слика, у другом плану акцентована је иконографија медитеранског бора (симбола бесмртности), који је сведок портретско-симболистичких заплета, јер сатира која је уткана у сликама некада није очигледна на први поглед. Кроз портрете и фигуре жена, уметник инсистира на прецизној сцени где су оне уплетене у трагикомичне наративе... не заборављајући притом њихове мане и врлине, односно људске контрадикторности.

Опирање баналној пецепцији видљиво је и у сликама витезова сатканих од облака, а знамо да су облаци у стању непрекидних промена.

Суштински, то су нестварно-стварне ситуације.

Непретенциозан дијалог са старим мајсторима може да се сагледава кроз цитате из историје уметности. Најбољи пример за то је Вермеров аутопортрет (један од најбољих у историји сликарства), који је Љуба осмислио док слика Мондријанов мотив у метафизичком простору, а ту је и неколико верзија Дирерове графике „Витез, Ђаво и Смрт“ – које су гестуално мирне, колоритски освежене и смештене у мистични ултрама-

рински пејзаж... као и византијски Свети Ђорђе са партнерком принцезом која на финој узици води змаја Паула Учела.

Један део поставке чине предели загаситог колорита и метафизичке атмосфере, као и архитектура без људи. Њихово присуство постоји само у траговима које су оставили за собом. Љубине куће су попут тихих сведока и уточишта којима се увек враћамо, са Месецом као неизоставним пратиоцем.

Мистичне кулисе пејзажа са фигурама сликаним с леђа, замаскираних индивидуалних карактеристика и мирне сугестивности чине да – и посматрачи буду актери композиција. Све због начина гледања али и онога како неко бива гледан.

У пола века дугом опусу, овај врсни стваралац је у потпуности приступио и транспоновао важне проблеме. Рецентна слика „Милосрдни анђеос“ са деструктивним пожаром и наглашеном рамондом (цветом фениксом) има снажну ратну симболику и носи специфичну атмосферу која зрачи као жива материја – јер је бојом кроз бриљантну валерску издиференцираност остварено текстурално.

Не смемо да занемаримо ни Милуновићев континуирани рад у позоришту Атеље 212, који је неизоставан фактор његовог креда. За ову прилику је одабрано неколико портрета Љубиних вишеденцијских пријатеља и театарских колега – Зорана Радмиловића, Муција Драшкића и Петра Краља који су смештени у једноставне наративе са пратећом, персонализованом иконографијом.

„Извођач сликарских радова“, у суживоту са причама иза сцене, уобличио је и остварио и огроман број уникатних позоришних плаката. На овој поставци, акцентовани су „Џил и Џон“, „Американка“, „Пеликан“ и „Капут мртвог човека“.

За Љубина техничка достигнућа, маестралне лазуре и избалансиран однос између колоризма и пластичности неоспоран је и утицај средње Уметничке школе у Нишу у којој се као младић формирао, а касније усавршио на Факултету ликовних уметности у класи Младена Србиновића.

Поставка у Ликовној галерији РТС је пажљиво конципирана, није униформисана, но олакшава да се сагледају различити периоди стваралаштва Љубисава Љубе Милуновића који се међусобно рефлектују и допуњују и заправо су као неки нови принцип значења из фрагмената старог. Ма колико задирао у реално, Љуба не заборавља ирационално и интуитивно. Јер – иза сваког портрета, сцене и предмета... крије се магични свет симболике вишеструких равни реалности.

У Београду,
децембра 2025

Маја Живановић,
ликовни критичар



МИНУЛО ЈУТРО, УЉЕ НА ПЛАТНУ, 80×100 СМ, 1975



КОСОВСКА ПРИЧА, УЉЕ НА ПЛАТНУ, 180×400 СМ, 1982.

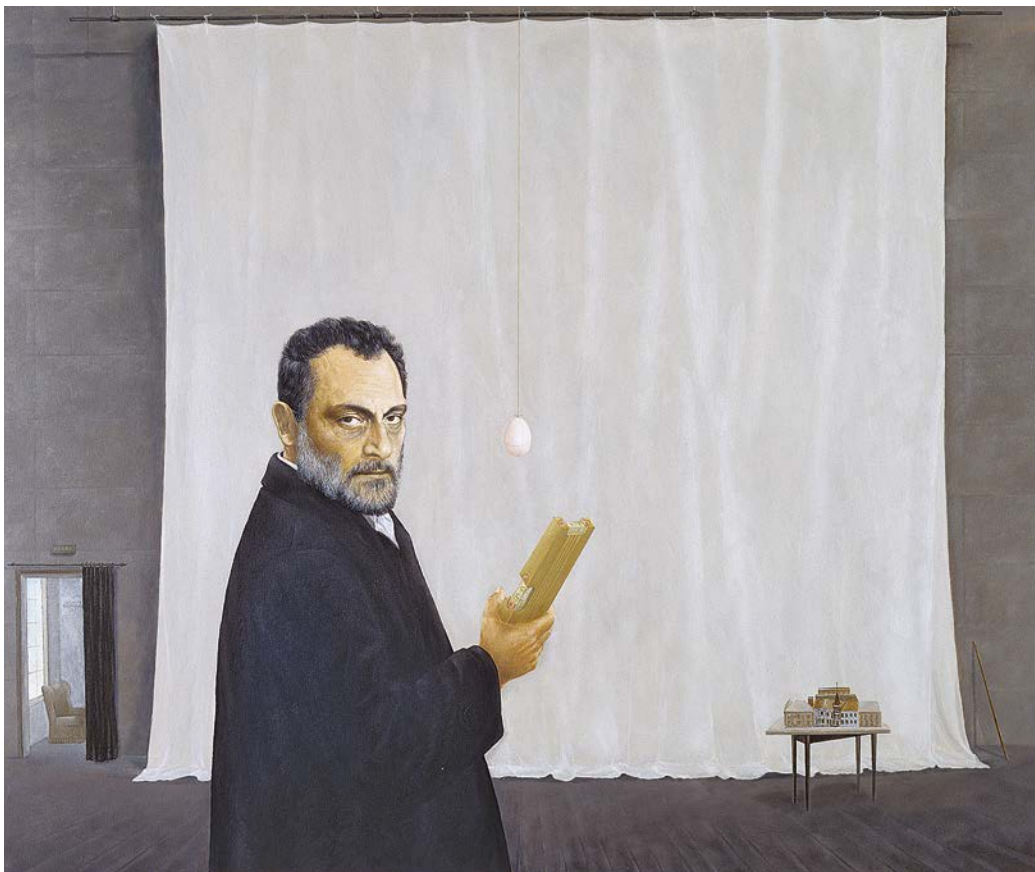
ИЗЛАЗАК, УЉЕ НА ПЛАТНУ, 115×130 СМ, 1985.





ПЧЕЛА И ПЛЕВА УДОВИЦА, УЉЕ НА ПЛАТНУ, 115×130 СМ, 1995.

МУЦИ, УЉЕ НА ПЛАТНУ, 115×130 СМ, 1998.





ПЈЕР, ПЈЕРО, ПИТЕР, НАЛИВ ПЕРО, ПЕТАР КРАЉ, УЉЕ НА ПЛАТНУ, 115×130 СМ, 1999.

ИЗВОЂАЧ ГЛУМАЧКИХ РАДОВА, УЉЕ НА ПЛАТНУ, 115×130 СМ, 2007.





ПРОТЕСНА ПЕСМА, УЉЕ НА ПЛАТНУ, 60×80 СМ, 2019.

КУЋА, УЉЕ НА ПЛАТНУ, 70×100 СМ, 2021.





У СЛАВУ ДИРЕРА, УЉЕ НА ПЛАТНУ, 180×100 СМ, 2023.

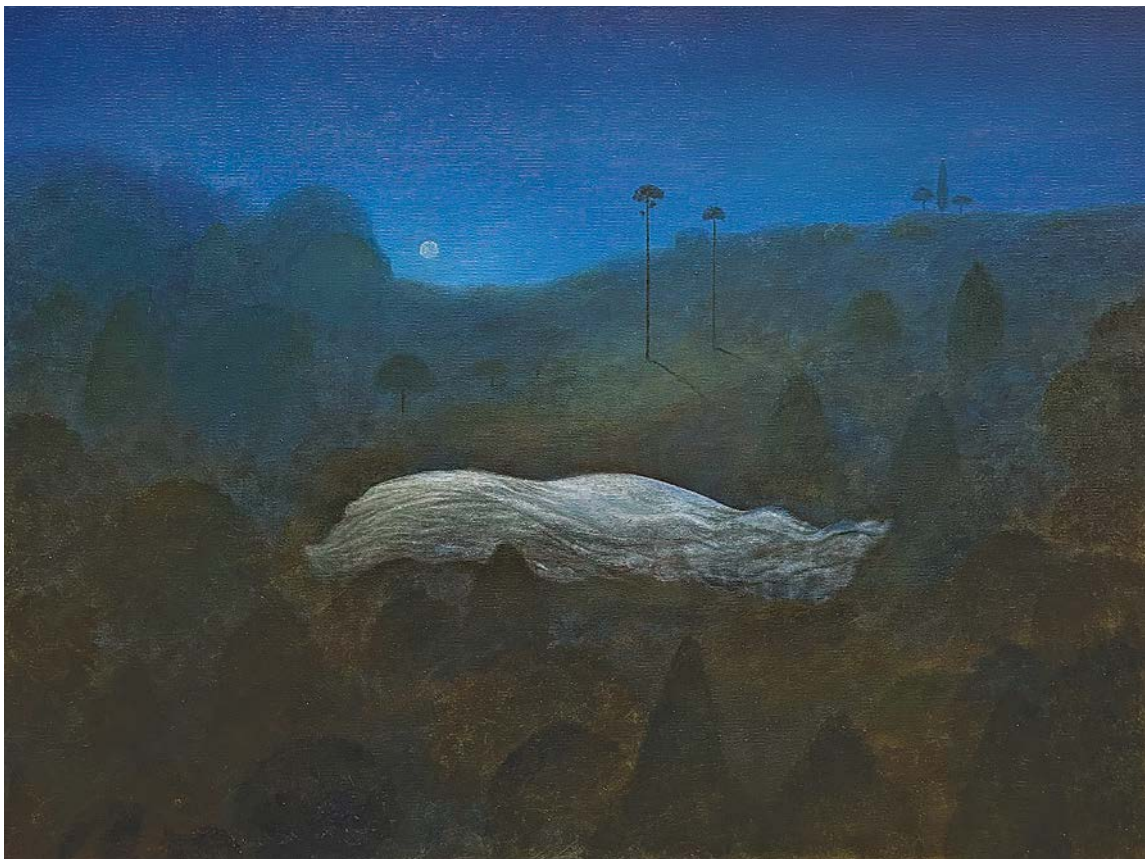
НЕ ОТВАРАЈ, УЉЕ НА ПЛАТНУ, 50×60 СМ, 2024.





ЈЕДНА МАЊЕ, УЉЕ НА ПЛАТНУ, 44×54 CM, 2024.

САН, УЉЕ НА ПЛАТНУ, 60×80 CM, 2025.





РАМОНДА СЕРБИКА, УЉЕ НА ПЛАТНУ, 120×160 СМ, 2025.



ЛЕТ ЛЕТ БУБАМАРО, УЉЕ НА ПЛАТНУ, 120×160 CM, 2025.

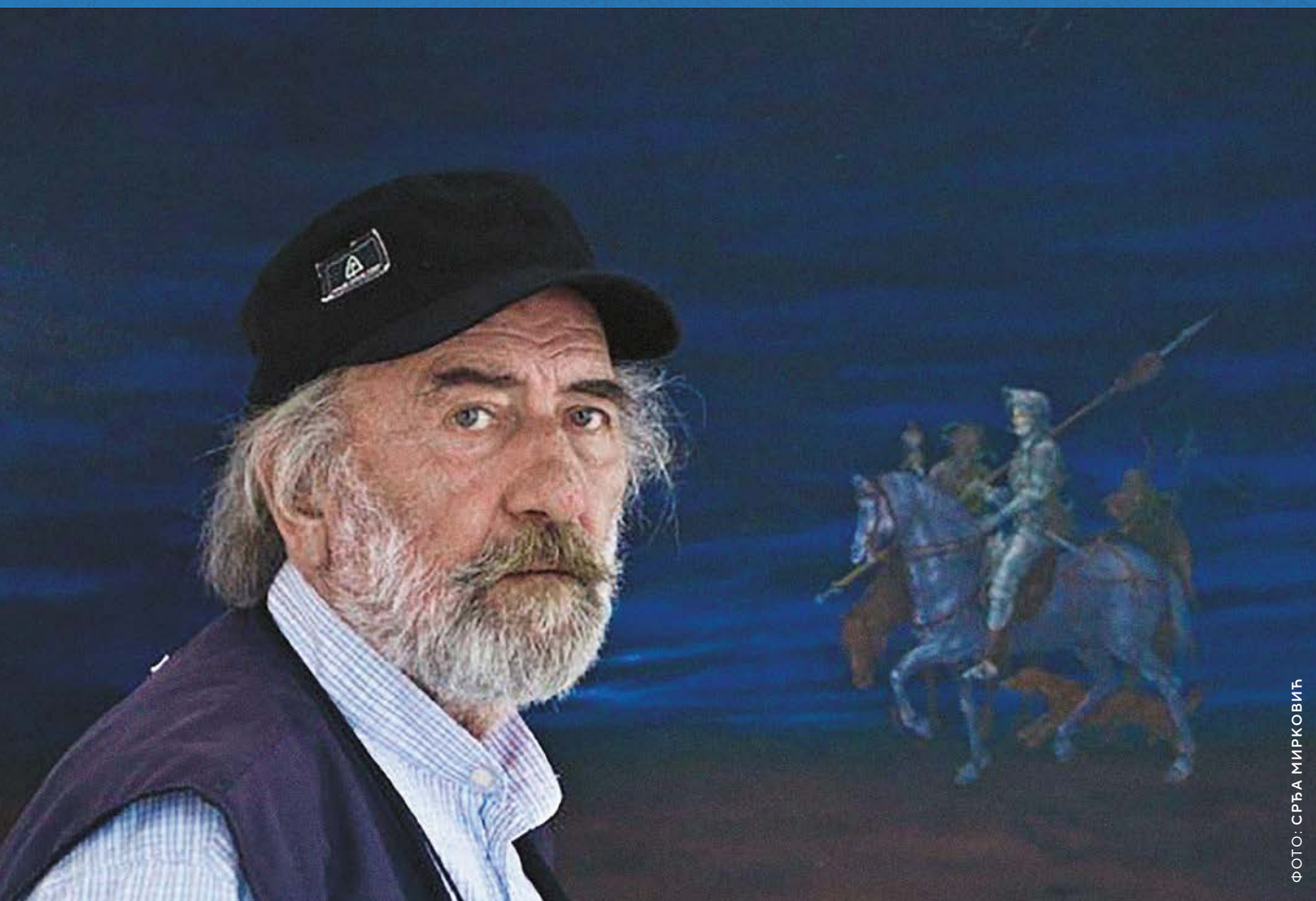


ФОТО: СРБА МИРКОВИЋ

ЉУБИСАВ МИЛУНОВИЋ рођен је у месту Љубава, Крушевац , 1948 године.

Средњу школу за примењену уметност завршио је у Нишу. Факултет ликовних уметности и пост дипломске студије завршио је 1978. године у класи професора Младена Србиновића.


До сада је имао осамнаест самосталних изложби у Србији и иностранству. Групно излагао тридесетосам пута. Учествовао је у низу хуманитарних акција, сликарских симпозијума и колонија. Радни век провео је у Позоришту Атеље 212, као сликар.

Живи и ради у Београду.

ИЗДАВАЧ ЈМУ Радио-телевизија Србије . ЗА ИЗДАВАЧА Драган Бујошевић, генерални директор РТС; Бранислав Кланшчек, председник Управног одбора РТС . САВЕТ РТС ЗА ЛИКОВНО СТВАРАЛАШТВО проф. др Миливоје Павловић (председник), проф. др Марија Павловић, Зорица Шујица, Дејан Вукелић, проф. др Владислав Шћепановић, Маја Живановић . АУТОР ИЗЛОЖБЕ И ТЕКСТА Маја Живановић . РУКОВОДИЛАЦ СЛУЖБЕ БАШТИНА И КУЛТУРНА ПРОДУКЦИЈА РТС Александра Јелисавац . ОДГОВОРНИ УРЕДНИК ГАЛЕРИЈЕ РТС Петар Ђиновић . УРЕДНИК Ана-Марија Симоновић . ИЗВРШНИ ПРОДУЦЕНТ Јелка Гук Влатковић . ГРАФИЧКО ОБЛИКОВАЊЕ Предраг М. Поповић . ШТАМПА Штампарија РТС . ТИРАЖ 500 . БЕОГРАД, ЈАНУАР 2026.

НА НАСЛОВНОЈ СТРАНИ **КРАЈ СЛИКЕ**, УЉЕ НА ПЛАТНУ, 80×67 CM, 2005.

PTC13

 @galerijarts

 bastinarts

rts.rs